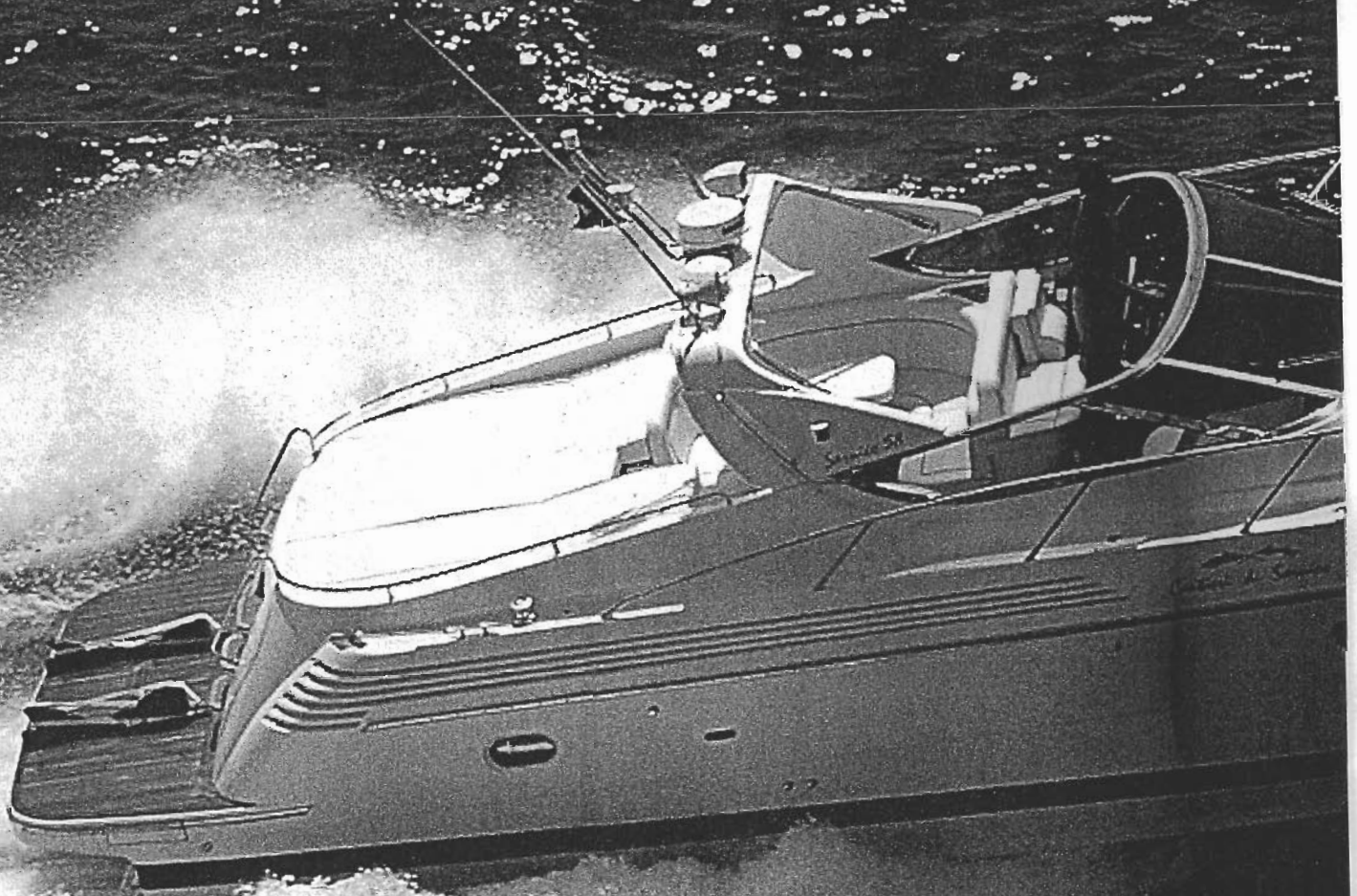


A BORDO
SARNICO 58

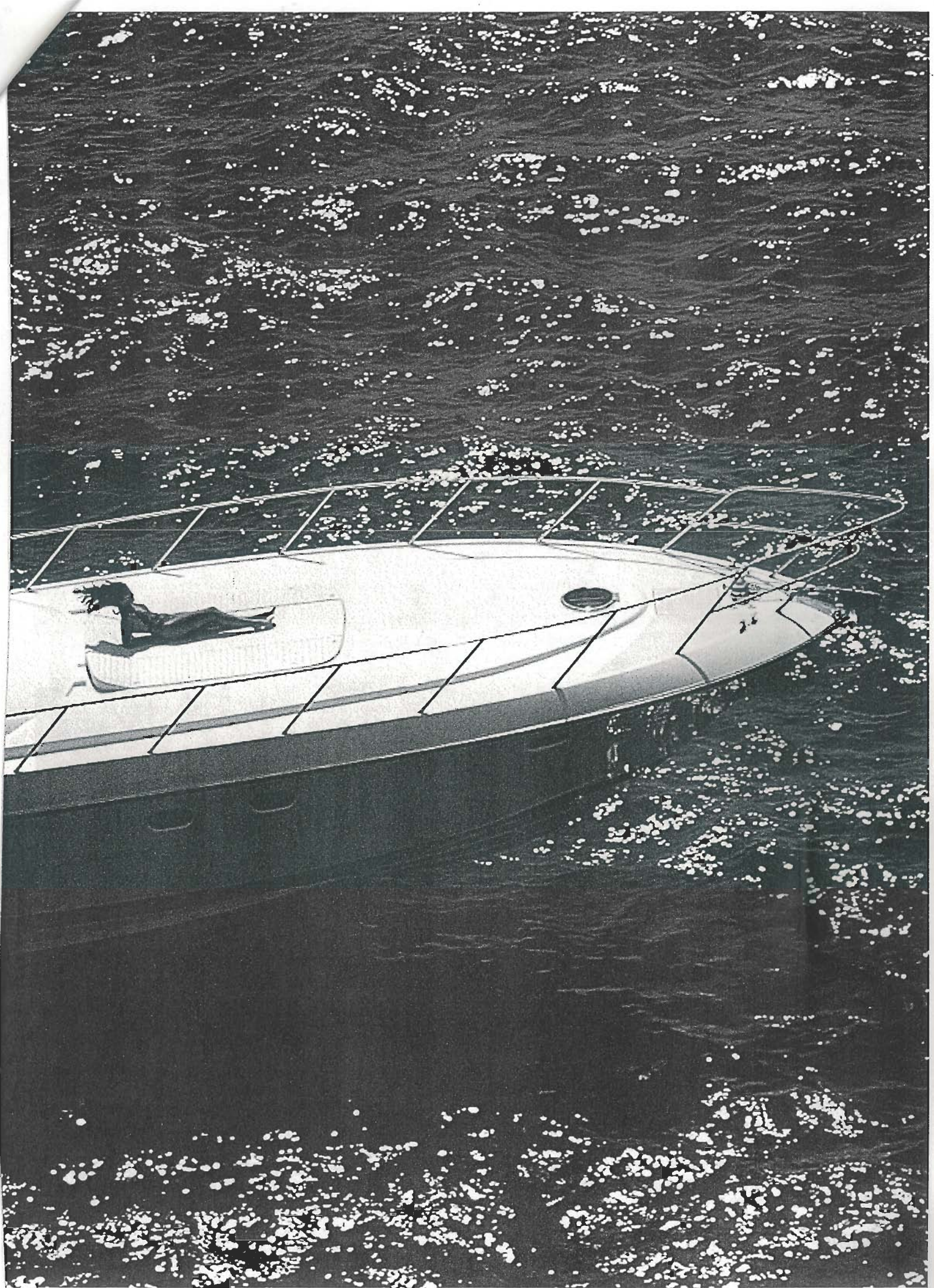
Francisco García Carreras

El placer de navegar

Sin ser un barco custom, el Sarnico 58 no tiene demasiado que envidiarle a ese tipo de embarcaciones. Con una carpintería de gran nivel e interiorismo a tono, el segundo modelo del astillero italiano por su tamaño logra que casi pasen desapercibidas sus prestaciones de barco deportivo.



YATE # 456 / 04



A BORDO DEL SARNICO 58



El astillero ofrece dos posibilidades de motorización con dos motores MAN de 820 caballos o con dos MAN de 1.050 caballos. La primera parece suficiente.

Sin lugar a dudas el área del lago Iseo, a cuya vera se ubica la ciudad de Sarnico, es una de las zonas del mundo con más tradición en carpintería naval. Por ello, cuando en 1992 los fundadores del astillero Cantieri di Sarnico eligieron ese lugar para instalarse, más que optar por una localidad donde ubicar la empresa estaban escogiendo una forma de construir barcos. Tanto es así que, en estos escasos once años, ya han sabido ganarse un lugar destacado en el mundo de la náutica con sus lujosos diseños, reconocibles por sus líneas de perfiles agresivos muy apreciadas por los amantes de la velocidad, y por sus amplios y armoniosos interiores, característicos de los deportivos italianos.

Fiel a la filosofía de Sarnico, este 58 pies está construido con materiales de última generación y con un especial énfasis puesto en los acabados y en los pequeños detalles que le dan un refinamiento admirable. Un nivel que sólo se puede conseguir trabajando con carpinteros, técnicos y decoradores navales de primera línea.

Como sucede en el 65, el mayor de los Sarnico, los espacios exteriores del 58 son prácticos, convertibles y utilizables en su totalidad. A proa destaca un gran solárium que utiliza gran parte del tejadillo de la cubierta dejando amplios espacios de paso a los lados. La resolución de la maniobra de proa con molinete vertical contribuye a la limpieza y amplitud del conjunto. Los pasillos laterales son tan anchos que permiten un paso sumamente cómodo sujetándose del parabrisas o de los guardamancebos y pasamanos de inox.

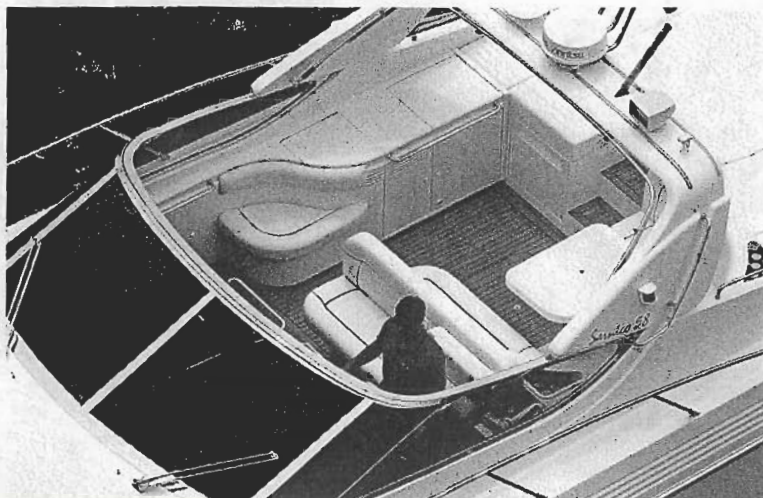


El amplio solárium de proa utiliza sólo una parte de la cubierta, el de popa puede dividirse para facilitar el paso a la plataforma de baño a través de un pasillo central.

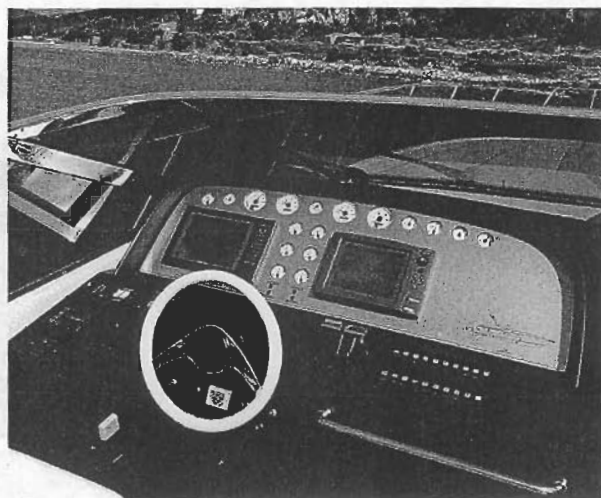
La vida al sol

En la bañera, todo es funcional. Detrás del puesto de conducción, con espacio para el patrón y un acompañante a babor, hay un sofá en C que envuelve una mesa de alas abatibles. Dicha mesa dispone de tres medidas diferentes y hasta ocho personas pueden reunirse en torno a ella.

A BORDO DEL SARNICO 58



La bañera está dividida en dos sectores, el del puesto de gobierno y la zona de estar, con el solárium de popa más atrás.



El puesto de gobierno es muy cómodo. El instrumental de serie es completo y hay espacio para más en el tablero.



El gran sofá en C de la bañera envuelve una mesa de tres posiciones que cuando se abre tiene capacidad para ocho comensales.

Cuando está cerrada, el sofá sirve de lugar de relax desde donde contemplar la navegación. Delante de él, en la banda de estribor, está la puerta de acceso al interior del barco, un pequeño sillón que mira hacia proa y el mueble bar con nevera, pica y máquina de hielo.

El piso de la bañera tiene dos tipos de apertura. Hay una tapa pequeña que se eleva para permitir el acceso a la cámara de motores, pero también ofrece la posibilidad de le-

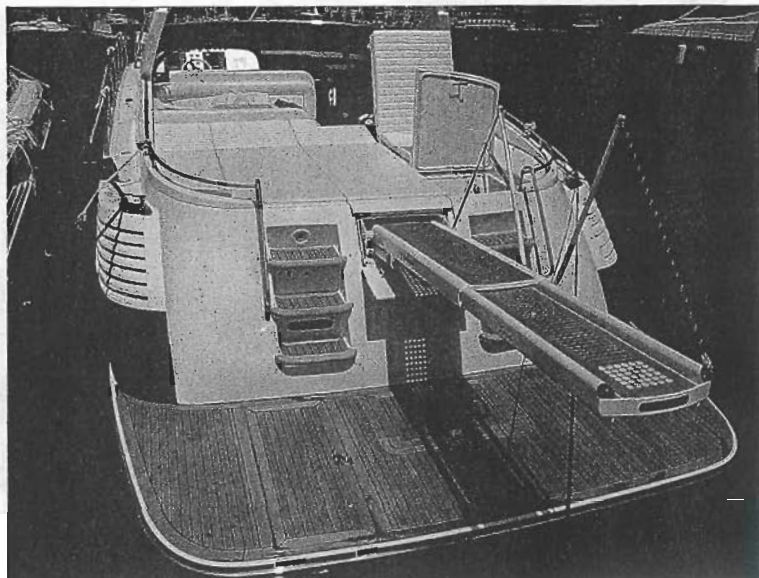
vantarse íntegramente por si es necesario hacer una reparación importante o hay que quitar el motor.

La popa está dominada por una gran colchoneta que ocupa toda la manga, y que con solo verla da ganas de echarse a tomar el sol. Por seguridad están rodeada de una brazola y bajo la parte central removible está el pasillo que une la bañera con la pasarela hidráulica que se escamotea debajo de este enorme solárium. En el espejo de popa hay, como

A BORDO DEL SARNICO 58



La maniobra de fondeo es correcta aunque debería ser menos visible en un barco de esta categoría.



La plataforma de popa es tan ancha como para estibar el auxiliar. La pasarela retráctil con control remoto se escamotea en la parte inferior del solárium de popa.

es habitual en los yates de este astillero, una gran plataforma de baño a la que se desciende a través de una escalerilla moldeada en el casco con escalones forrados de teca.

El puesto de gobierno, con una butaca para dos personas, es muy cómodo tanto para conducir de pie como sentado. El panel de mandos es muy completo y aún dispone de espacio libre para incorporar más instrumental si el armador lo cree conveniente.

La visibilidad es excelente, lo que invita a jugar con los timones de acero inoxidable con sistema de gobierno hidráulico. El Sarnico 58 dispone, además, de flaps en acero y bronce con trimador electrohidráulico. En el puesto de mando también se encuentra el interruptor manual del sistema de sensores térmicos y extintores automáticos para la cámara de motores.



En bañera sobran detalles que contribuyen al confort en navegación.

Excelencia italiana

Al descender por la escotilla de ingreso al interior, aparece el salón a estribor detrás de un mueble bar. A babor se encuentran el camarote VIP con su baño, el mueble con la televisión de plasma y la cocina. Distintos tipos de madera cubren las paredes y mamparos, unas lacadas y otras barnizadas; todas se combinan con la tapicería de cuero de distintos tonos como si se tratara de un gran puzzle de buen gusto. Todo el plan del barco está alfombrado por una mullida alfombra.

El sector de la cocina, tal como es habitual en los diseños actuales, es un gran mueble que cuando está cerrado es un aparador perfectamente integrado al salón. Al descubrir su tapa aparecerán entonces la cocina de vitrocerámica y la pica, además del espacio que servirá para que trabaje el cocinero. En la parte inferior está la nevera con congelador y hay compartimentos para estiba.

A la otra banda, como ya dijimos, está el salón. Una mesa de alas abatibles, enmarcada por un sofá en L, ofrece espacio para seis comensales con comodidad.

Dos camarotes completan el área interior. Cada uno tiene

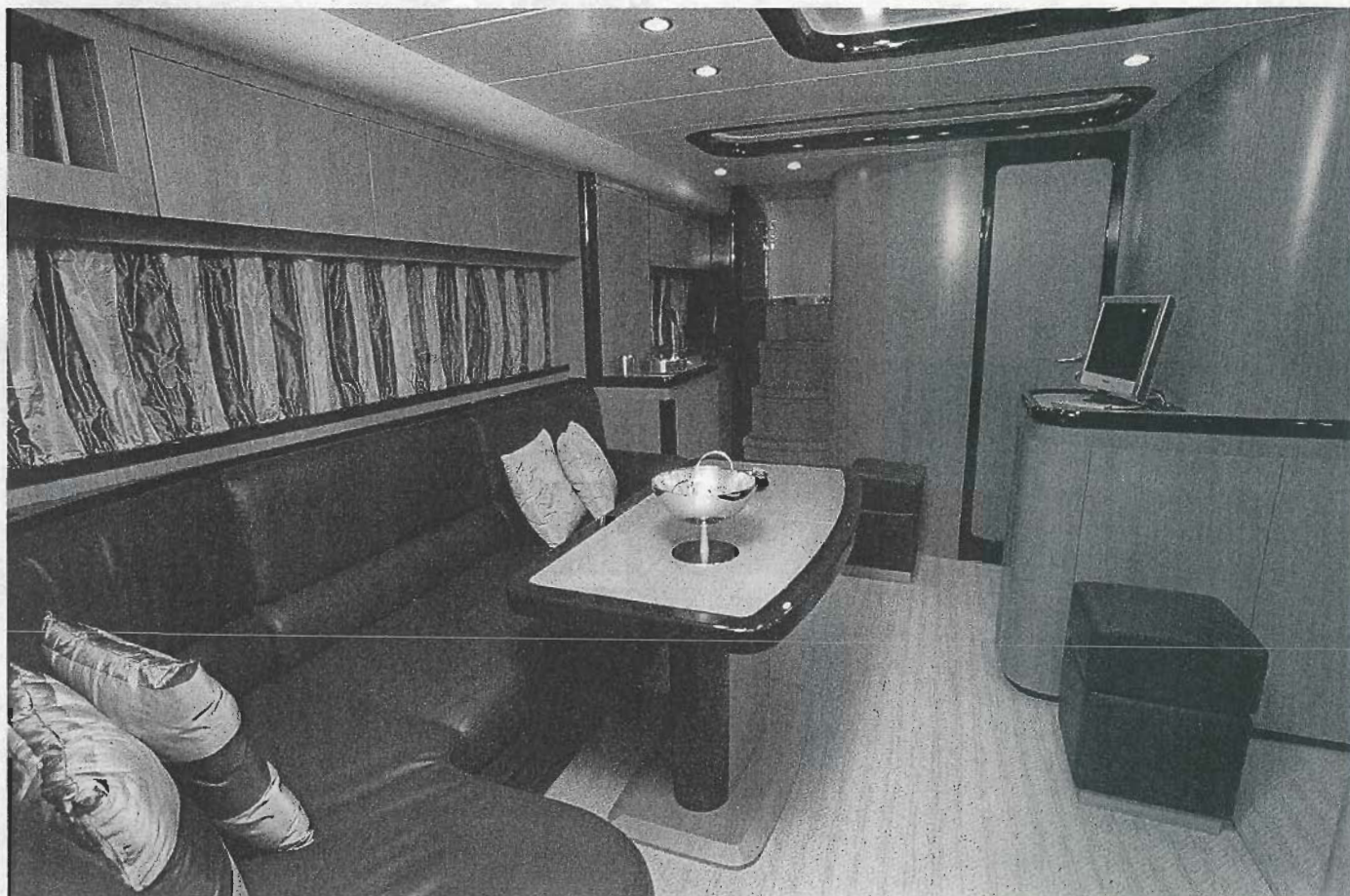


El pasamanos de inox y los escalones de teca enaltecen la escalera de acceso al barco.

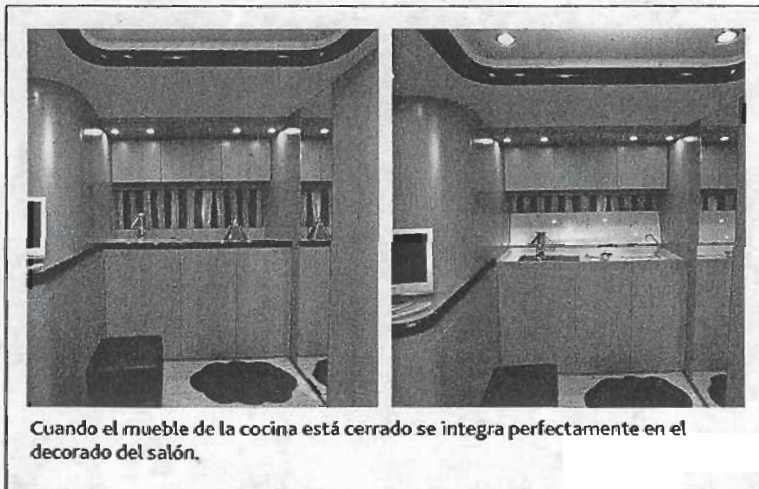


Un mueble estanco junto al puesto de gobierno contiene los cortes de baterías y otros controles.

A BORDO DEL SARNICO 58



En el salón quedan reflejadas la dedicación y calidad de los carpinteros del astillero.



Cuando el mueble de la cocina está cerrado se integra perfectamente en el decorado del salón.

su baño individual. El del armador ocupa todo el triángulo de proa y es muy luminoso gracias a un portillo cenital y dos lumbreras, una en cada costado. Hay dos armarios y estantes para libros a los lados de la cama cuya cabecera está ocupada por un gran espejo, las luces de lectura y el radiocasete. El baño tiene WC, bidet y una doble mampara que permite separar la ducha, con monomando. Un portillo superior y una ventana lateral aseguran ventilación y luz natural.

La cabina de invitados a popa dispone de dos camas individuales, dispuestas en L, con sus luces de lectura. Hay también un radiocasete, y un portillo y una lumbrera para luz y ventilación. El baño es del mismo nivel de acabados y similares dimensiones que el del camarote principal aunque no dispone de bidet.

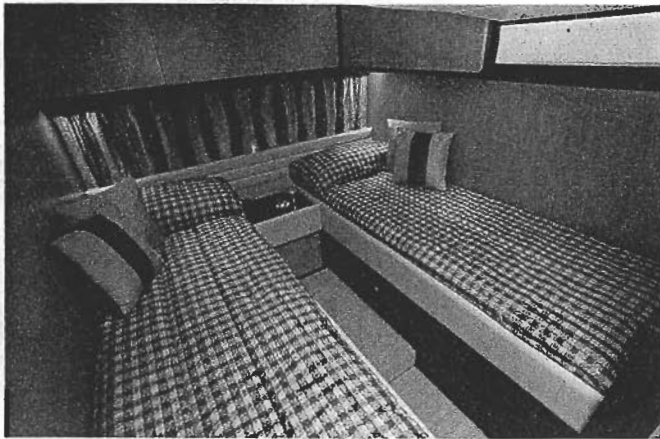
A la tercera cabina se accede desde la bañera y está ubicada debajo del solarium. Consta de dos camas gemelas con su baño. Hay dos grandes armarios, radiocasete, luces de lectura y el mismo nivel de decorado que en la cabina VIP. La luz natural proviene de un portillo ubicado en la banda de babor. Finalmente, más a popa, y con acceso a través de otra escotilla, se llega a la cabina de marinería.

Un barco para disfrutar

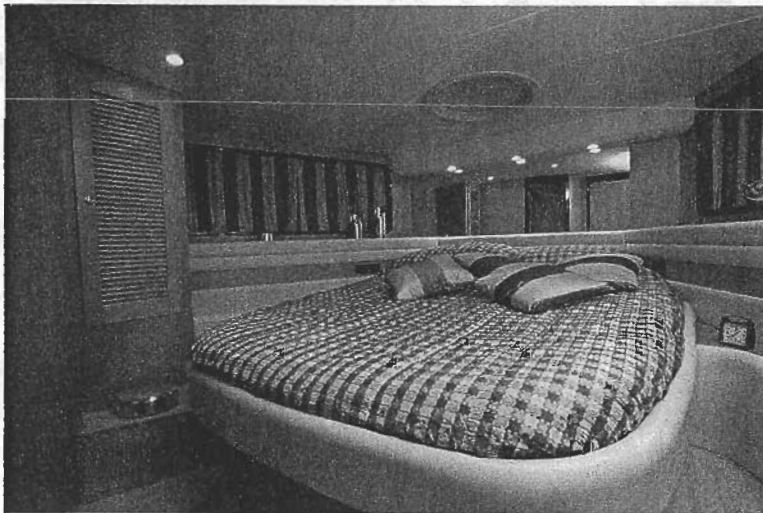
Sarnico ofrece dos tipos de motorización para su 58 pies. Una con dos motores MAN Diesel de 1.050 caballos y la que tuvimos oportunidad de navegar propulsada por dos MAN de 820 cada uno, potencia suficiente, aunque claro está de menores prestaciones que la anterior.

Con un viento de 15 nudos y una marejadilla en aumento, la embarcación se mostró dócil, respondiendo con certeza a los cambios de dirección y negociando las olas a diferentes rumbos con la eficiencia que caracteriza a los cascos en V. Pese a sus once toneladas de desplazamiento, la em-

A BORDO DEL SARNICO 58



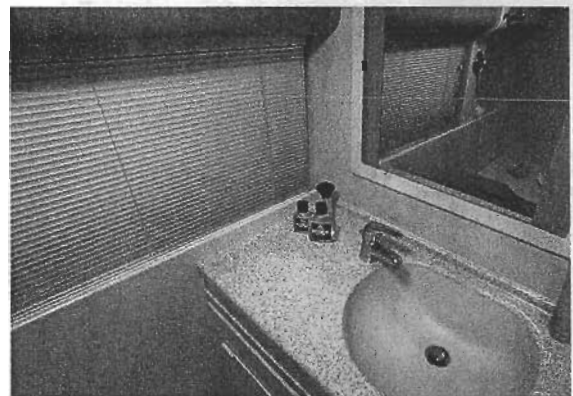
Las dos cabinas de invitados se han habilitado con camas gemelas.



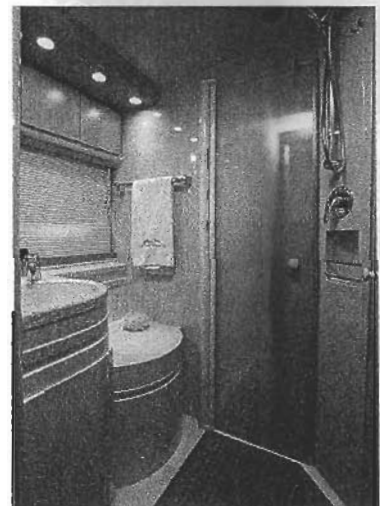
La majestuosidad del camarote del armador es acorde con el nivel de todo el barco.

barcación planea con gran rapidez. Con cinco personas a bordo, medio depósito de combustible y el de agua completo, necesitó sólo cinco segundos para alcanzar la posición de planeo y 16 para llegar a 37,4 nudos, su velocidad máxima a 2.300 revoluciones. En todo momento mantuvo una excelente respuesta a la aceleración en todos los regímenes, lo que permite adaptar bien la velocidad a las distintas circunstancias de navegación. No es propenso a dar pantocazos, ni a entrar en balanceos incómodos y su trimado no exige demasiado trabajo, ya que sus centros de carena y gravedad, bajos y levemente a popa, le proporcionan estabilidad. De cara a los programas de crucero, las posibilidades son múltiples. Si tenemos en cuenta que tiene una autonomía de más de 10 horas a una velocidad de 35 nudos se podría hacer una singladura de unas 350 millas sin necesidad de repostar.

En síntesis, un barco pensado para vivir cómodamente una larga temporada a bordo, con muchos detalles de lujo, más propios de embarcaciones de esloras superiores, y prestaciones en navegación que lo convierten en un crucero deportivo y seguro. □



El cuarto de aseo de la suite del armador es propio de una embarcación de lujo.



CARACTERÍSTICAS

Eslora total: 17,65 m • Eslora de casco: 17,35 m • Manga: 4,60 m
 • Calado: 1,29 m • Desplazamiento: 19 t • Dep. combustible: 2.500 l • Dep. agua: 600 l • Gama de motorizaciones: 2 diesel MAN de 820 a 1.050 Hp • Autonomía: 350 millas a velocidad crucero • Constructor: Cantieri di Sarnico • Importador: Náutica Vermell, Porto Cristo, Mallorca.