

MOTOR BOOT

MAANDBLAD VOOR
DE MOTORVAART
LOSSE NUMMERS 3,86 EURO
BELGIE 4,21 EURO
APRIL 2002



Sarnico 65

ITALIAANSE TOPKLASSE



Kuster A-38

SCHOT IN DE ROOS



Zeppelin

HET RUIGE WERK

IN DIT NUMMER:

GPS op kanaal en rivier Lauwersroute Rivierhaven Papen-
drecht Reis op de Loire Nieuwe boten Gebruikte boten
Tagrijn Proefvaart Kingfisher Scheepvaartberichten



Italiaanse sportkruiser: snel en stijlvol

De Italiaanse botenbouwer Sarnico heeft zijn reputatie verworven met de Sarnico 45 en de Sarnico 55, snelvarende tweemotorige polyester sportkruisers in de klassieke Italiaanse stijl. Het besluit om een groter model te gaan bouwen, hield een flinke uitdaging in. In de nieuwe boot moesten de klassieke stijl én de hoge standaard van de kleinere modellen behouden blijven. Sarnico trok de jachtarchitecten Noxulari en Lenard aan, ontwerpers die een grote invloed hebben gehad op de moderne vormgeving van Italiaanse jachten. Het resultaat van hun inspanningen en die van de werf is de spectaculaire Sarnico 65, een boot waarin het begrip 'klassiek' een nieuwe betekenis heeft gekregen. Met het prototype van deze boot, die dit jaar op de markt komt, hebben we onlangs een proefvaart gemaakt.

Dag Pike

De Sarnico 65 is van buiten lang, slank en op snelheid gericht en van binnen luxueus en modern, maar steeds met een duidelijke ondertoon van traditie. Met de steven onder een hoek van bijna 45 graden begint de uitstraling van kracht al bij de boeg. Van daar vloeien de lijnen naar achteren, afgezet door een katterug (negatieve zeeg), een versterkend element voor de indruk

kracht die de boot maakt. Evenwijdig daaronder is een bie die uitloopt in het zwemplatform en die het vrijboord lager doet lijken. Prominent aanwezig zijn de luchtinlaten boven de rij ovale patrijspoorten, die in het verlengde liggen van het windscherm en de lijnen daarvan benadrukken.

Onder de waterlijn heeft de romp een zuivere scherpe V-vorm, die naar achteren toe afvlakt om te eindigen met een bescheiden vlak tilling. Er zijn geen oneffenheden in de bodem en evenmin zijn er schroeftunnels, zodat het water ongestoord wegloopt onder de romp naar schroef en

roer. Achteraan zijn de kimmen terugvallend wat zorgt voor extra lift, precies op de plaats waar die het hardst nodig is.

Lijnen

De Sarnico 65 is verkrijgbaar in twee uitvoeringen, een met open kuip en een met een

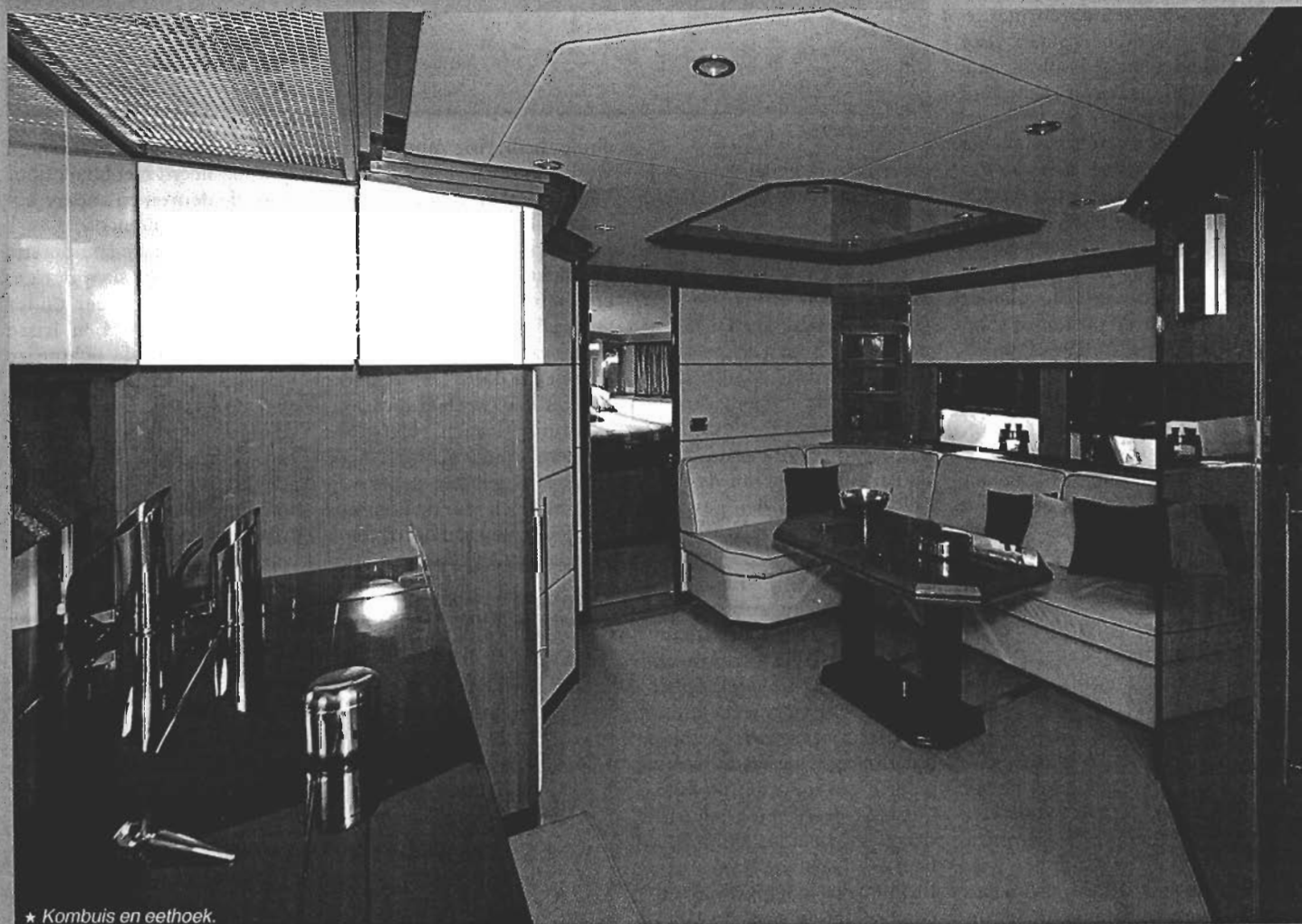


★ Gangboord.



★ Stuurstand.

★ Sarnico 65.



★ Kombuis en eethoek.

stuurhut met schuifdak. Wat het uiterlijk betreft, wint de open versie het, vooral dankzij het lage windscherm dat mooi past in de lijn van de opbouw. Vooral als je staande stuurt biedt deze uitvoering het beste uitzicht naar voren. Zuiver praktisch gesproken gaat de voorkeur naar de versie met het schuifdak. Die biedt immers het dubbele voordeel van bescherming tegen slecht weer en een groot open dak. De ontwerpers zijn er in geslaagd om het schuifluik geheel te laten verdwijnen in de voet van de boogmast (een vast onderdeel van beide uitvoeringen).

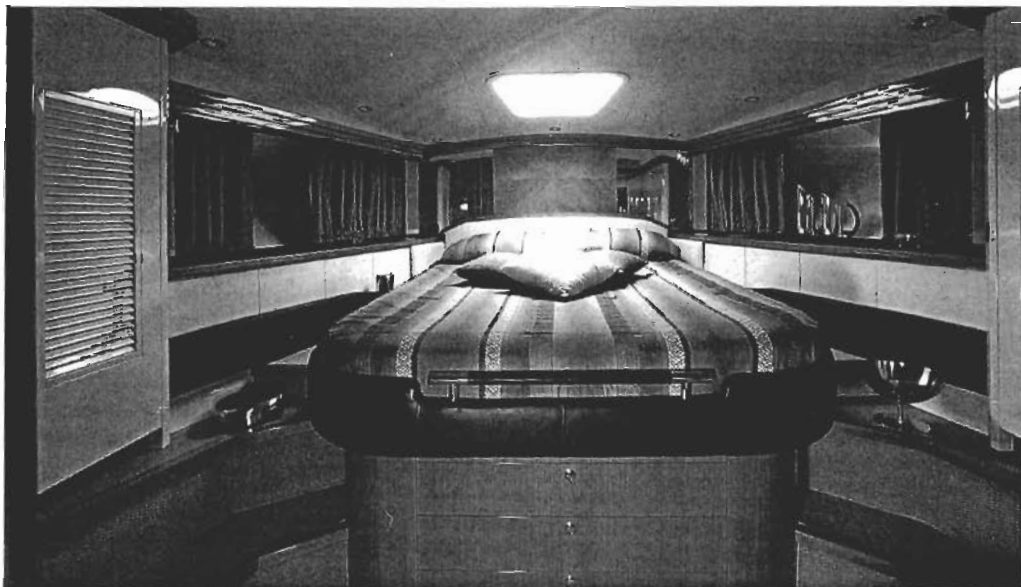
Het voordek, het kajuitdak en het windscherm lopen vloeiend in elkaar over. In de schuifdak uitvoering gaat die lijn door tot in de boogmast om daarna met een scherpe hoek omlaag te buigen naar de kuip en vervolgens naar het achterschip. Het windscherm loopt in een boog door in de zijkanten en gaat dan onder de boogmast met een spectaculaire curve omlaag, een lijnvoering die in hoge mate het karakter van de 65 bepaalt.

Het grote zwemplatform is tegelijk ook de bergplaats voor de bijboot. Er zijn rails op aangebracht waarover de bijboot naar voren of naar achteren kan worden geschoven bij het binnenhalen en het tewaterlaten. In het platform is ook de kraan opgenomen die daarvoor nodig is. In het midden van het platform is een brede trap naar boven, die smaller worden op de plaats waar hij tussen twee dubbele zonnebedden doorloopt. Naar voren zitten er dan twee treden omlaag naar de grote kuip, met aan stuurboord een grote tafel met zitbank er omheen. Aan de andere kant bevinden zich een drankenbar en een barbecue, met ervoor een zonnebed dat ook dienst kan doen als extra zitplaats.

Flexibiliteit

Bij de stuurstand staat een driezitsbank met de bedieningsorganen aan de buitenkant. Het grote instrumentenpaneel is vol bezet, met de bediening voor de motoren vooraan en de elektronica dicht bij de hand. De gashendels en schakelaars zijn aan de kant van de bestuurder op

een logische manier opgesteld. Er is een ruime plek voor een papieren zeekaart. Een een schuine voetensteun maakt het de stuurman gemakkelijk. Naast de stuurstand zit een grote schuifdeur die toegang geeft tot de voorkajuit. De slaaphutten zijn terwille van de privacy van de gebruikers van elkaar gescheiden, met de eigenaarshut helemaal vooraan en de tweepersoons gasten hut meer naar achteren met tussen beide in de salon. In het achterschip zijn nog twee hutten, die toegankelijk zijn via een



★ Eigenaarshut.

groot hefluk in het zonnebed. Deze achterraimte is verdeeld één enkele en één tweepersoons hut, bedoeld voor bemanning, kinderen of gasten. Het is een indeling die veel mogelijkheden biedt, ook al doordat de hutten een naastgelegen toiletruimte hebben, zij het dat bij de eenpersoonshut wel erg klein is. De flexibiliteit wordt nog vergroot doordat in de tweepersoons hut de dubbelkooi kan worden gesplitst in twee enkele kooien.

Betimmering

De salon is een grote ruimte met een rondlopende zitbank en met losse leunstoelen om een uitschuifbare tafel. Tegen de wand is een plasma televisiescherm bevestigd. De salon ademt een verfijnde sfeer, waarin ook past dat de kombuisbalie desgewenst kan worden afgesloten. De kombuis is heel praktisch met een vierpits fornuis, een magnetron/ovencombinatie en een afwasma-

Sarnico 65 kort

De belangrijkste gegevens van de Sarnico 65 zijn

- afmetingen: 19,75x4,91x1,45 meter;
- waterverplaatsing: 24 ton;
- tanks: drinkwater 660 liter, brandstof 2800 liter;
- motoren: 2 x 820 pk MAN diesel, 2 x 1050 pk MAN diesel of 2 x 1300 pk MAN diesel;
- reikwijdte: 350 mijl;
- navigatie-elektronica: Raytheon;
- prijs (met 2 x 1050 pk MAN) 1.350.000 euro exclusief btw;
- ontwerp: Novulari en Lenard;
- bouwer: Cantieri di Sarnico, Sarnico, Italië.
- importeur: Bonamare, Almere; telefoon 036-5369533, fax 5369537, internet www.bonamare.com.

chine die in drie minuten zijn werk kan doen.

Wat vooral de aandacht trekt, is de stijl van de inrichting. De ontwerpers zijn erin geslaagd een lichte en luchtige sfeer te creëren die de ruimte nog groter maakt, terwijl er tegelijk karakter aan is gegeven door een vleugje art deco. De zitbank is bekleed met wit leer met donkerbruine biezen. Hetzelfde donkere bruin is gebruikt bij de hoogglans gelakte deurkozijnen, in delen van de kombuis en bij accenten aan het plafond. Er is een mengeling van hori-

zontale en verticale accenten gecombineerd met blank hout voor de deuren en andere bijzondere elementen.

Een vergelijkbare combinatie is gebruikt in de slaaphutten, met donkerbruin leer onderlangs de kooien. Een frisse noot komt van de lichtgrijze glanslak op de jalouziedeuren van de kasten. Het licht dat door de patrijspoorten naar binnenvalt, kan worden buitengesloten met behulp van blinden. Kasten onder de patrijspoorten en boekenplanken zorgen voor intimiteit. In de toiletruimten blijkt de goede

★ Bad/douche-ruimte.





waliteit uit de bladen en vloeren van blauw marmer, met in de vloeren teakhouten roosters van smalle latten.

Kortom, de inrichting van de Sarnico 65, waarin veel sfeer is samengebracht, is briljant. De ontwerpers hebben het aangebracht iets 'anders dan anders' te creëren en tegelijk gezorgd voor een eindresultaat dat toch ook de kritische eigenaar met zijn eigen levensstijl tevreden kan stemmen.

Zoortstuwings

staan in de motorkamer onder de kuip twee MAN-diesels van 1050 pk. Met de kleinere motoren van 820 pk is de topsnelheid 34 knopen (63 kilometer per uur), met de motoren van het prototype 36 knopen (66,5 kilometer per uur) en met de sterkst mogelijke motoren van 1300 pk ruim 40 knopen (74 kilometer per uur). De boot is uitgerust met conventionele schroefaandrijving.

Varen

Een boegschroef kan helpen de Sarnico 65 in en uit kleine

★ Het schuifdak.

een handige schipper redt het alleen met de motoren. Dat gaat gemakkelijk en voorspelbaar. Bij het naar voren duwen van de gashendels barst er een plezierige krachtsexplosie los, die beschikbaar blijft tot het bereiken van de topsnelheid. Over het hele toerenbereik is er geen moment van aarzeling te bespeuren. De 65 reageert voortreffelijk op zowel de gashendels als het stuurwiel en geeft de stuurman onder alle omstandigheden het gevoel dat

heeft. Alleen bij een bepaald golfpatroon is er door de aanwezigheid van de omgekeerde kimhoeken enige ruwheid in het varen te bespeuren, voor het grootste deel echter vaak de boot soepel en krachtig en geheel in overeenstemming met de stijl van het uiterlijk.

Verfijnd

De boten van de Sarnico-serie zijn bedoeld voor het bovenste segment van de markt voor sportkruisers, waar snelheid moet samengaan met klasse en stijl. Met het nieuwe model hebben de architecten en de werf meteen de top van dit segment bereikt. De 65 is een sportkruiser met doordacht details, waarin de ontwerper een verfijnde stijl hebben gebruikt in plaats van foefjes en waarin wat de techniek betreft de nadruk ligt op betrouwbaarheid in plaats van op ingenuïe nieuwe vondsten. De boot is een van de best geïntegreerde sportkruisermodellen die op het ogenblik op de markt zijn en die zeker de richting aangeeft die het met uiterlijk en prestaties van motorjachten in de toekomst zal opgaan. Hier is een stijl die een levenlang zal meegaan en die het meest k